

ROCZNA ANALIZA STANU GOSPDARKI ODPADAMI
KOMUNALNYMI GMINY

Grodzisk Mazowiecki

za 2015 r.

Roczna analiza stanu gospodarki odpadami komunalnymi
w gminie Grodzisk Mazowiecki za 2015 rok

Spis treści

1	WSTĘP.....	3
1.1	Cel i zakres opracowania.....	3
2	PODSTAWOWE INFORMACJE CHARAKTERYZUJĄCE OBSZAR GMINY GRODZISK MAZOWICKI.....	4
2.1	Wskaźniki odzysku oraz poziomy ograniczenia składowania odpadów ulegających biodegradacji wynikające z unormowań prawnych.....	5
2.1.1	Ograniczenie masy odpadów komunalnych ulegających biodegradacji przekazywanych do składowania.....	5
2.1.2	Poziomy recyklingu, przygotowania do ponownego użycia i odzysku innymi metodami niektórych frakcji odpadów komunalnych.....	6
3	Charakterystyka prowadzonej gospodarki odpadami komunalnymi na terenie Grodziska Mazowieckiego.....	8
3.1	Źródła powstawania odpadów komunalnych.....	8
3.2	Grodzisk Mazowiecki w powiecie grodzkim.....	8
3.3	Planowane zmiany w gospodarce odpadami komunalnymi dla gminy Grodzisk Mazowiecki	11
4	Liczba mieszkańców gminy Grodzisk Mazowiecki.....	11
5	Ilość odpadów komunalnych wytwarzanych na terenie Gminy Grodzisk Mazowiecki.....	11
5.1	Sposoby postępowania z odpadami komunalnymi.....	11
5.2	Ilość odpadów komunalnych wytworzonych na terenie gminy Grodzisk Mazowiecki w roku 2015, w tym osiągnięty poziom redukcji odpadów ulegających biodegradacji kierowanych do składowania.....	17
5.2.1	Ilość zmieszanych odpadów komunalnych, odpadów zielonych oraz pozostałości z sortowania odpadów komunalnych przeznaczonych do składowania, odebranych z terenu gminy Grodziska Mazowieckiego w roku 2015.....	17
5.2.2	Poziom redukcji odpadów komunalnych ulegających biodegradacji kierowanych do składowania w roku 2015 r.....	25
5.2.3	Prognoza ilości wytwarzanych odpadów komunalnych na terenie Grodziska Mazowieckiego.....	27
6	Możliwości przetwarzania zmieszanych odpadów komunalnych, odpadów zielonych oraz pozostałości z sortowania i pozostałości z mechaniczno-biologicznego przetwarzania odpadów komunalnych przeznaczonych do składowania.....	28
7	Potrzeby inwestycyjne związane z gospodarowaniem odpadami komunalnymi.....	33

8	Koszty poniesione w związku z odbieraniem, odzyskiem, recyklingiem i unieszkodliwianiem odpadów komunalnych.....	33
9	Liczba mieszkańców oraz liczba właścicieli nieruchomości, którzy nie zawarli umowy na odbiór odpadów komunalnych, w imieniu których gmina powinna podjąć działania na rzecz zorganizowania takiego odbioru.	34
10	Ilość zmieszanych odpadów komunalnych, odpadów zielonych odbieranych z terenu gminy oraz powstających z przetwarzania odpadów komunalnych pozostałości z sortowania i pozostałości z mechaniczno-biologicznego przetwarzania odpadów komunalnych przeznaczonych do składowania	34
10.1	Poziom recyklingu i przygotowania do ponownego użycia papieru, metali, tworzyw sztucznych i szkła.....	34
10.2	Poziom recyklingu, przygotowania do ponownego użycia i odzysku innymi metodami niż niebezpieczne odpadów budowlanych i rozbiórkowych	36

1 WSTĘP

Roczna analiza stanu gospodarki odpadami komunalnymi dla gminy Grodzisk Mazowiecki stanowi wypełnienie postanowień art. 3 ust 2 pkt 10 ustawy z dnia 13 września 1996 r. o utrzymaniu czystości i porządku w gminach (Dz. U. z 2016 r. poz. 250). Analiza określa stan gospodarki odpadami komunalnymi, dokonuje oceny możliwości technicznych i organizacyjnych w zakresie odbioru i zagospodarowania odpadów komunalnych pochodzących z obszaru Gminy Grodzisk Mazowiecki.

1.1 Cel i zakres opracowania

Celem niniejszej analizy jest ocena stanu gospodarki odpadami komunalnymi dla Gminy Grodzisk Mazowiecki w celu weryfikacji możliwości technicznych i organizacyjnych gminy w zakresie gospodarowania odpadami komunalnymi. Podstawą sporządzenia niniejszej analizy jest obowiązek wynikający z art. 3 ust 2 pkt 10 ustawy z dnia 13 września 1996 r. o utrzymaniu czystości i porządku w gminach. Zakres analizy odzwierciedla wymóg art. 9tb ust. 1, który stanowi, że analiza stanu gospodarki odpadami komunalnymi powinna obejmować w szczególności:

- 1) możliwości przetwarzania zmieszanych odpadów komunalnych, odpadów zielonych oraz pozostałości z sortowania i pozostałości z mechaniczno-biologicznego przetwarzania odpadów komunalnych przeznaczonych do składowania;
- 2) potrzeby inwestycyjne związane z gospodarowaniem odpadami komunalnymi;
- 3) koszty poniesione w związku z odbieraniem, odzyskiem, recyklingiem i unieszkodliwianiem odpadów komunalnych;
- 4) liczbę mieszkańców;
- 5) liczbę właścicieli nieruchomości, którzy nie zawarli umowy, o której mowa w art. 6 ust. 1, w imieniu których gmina powinna podjąć działania, o których mowa w art. 6 ust. 6–12;
- 6) ilość odpadów komunalnych wytwarzanych na terenie gminy;
- 7) ilość zmieszanych odpadów komunalnych, odpadów zielonych odbieranych z terenu gminy oraz powstających z przetwarzania odpadów komunalnych pozostałości z sortowania i pozostałości z mechaniczno-biologicznego przetwarzania odpadów komunalnych przeznaczonych do składowania.

Dane statystyczne do sporządzenia analizy pochodzą ze sprawozdania z realizacji zadań z zakresu gospodarowania odpadami komunalnymi, sporządzonego przez gminę, na podstawie art. 9g ust. 1 i 3 ustawy o utrzymaniu czystości i porządku w gminach, przedkładanego marszałkowi województwa oraz wojewódzkiemu inspektorowi ochrony środowiska w terminie do 31 marca roku następującego po roku, którego dotyczy.

2 PODSTAWOWE INFORMACJE CHARAKTERYZUJĄCE OBSZAR GMINY GRODZISK MAZOWICKI

Gmina Grodzisk Mazowiecki położona jest w centralnej Polsce, na południowy-zachód od Warszawy. Gmina zajmuje powierzchnię 107 km², w skład której wchodzi: miasto Grodzisk Mazowiecki (1 319 ha) oraz 35 wsi.

Teren gminy należy do obszarów silnie zurbanizowanych. Najistotniejsze znaczenie dla rozwoju miasta ma poprowadzenie przez teren gminy przebiegu autostrady A2 Berlin - Moskwa. W odległości 4 km na północ od centrum Grodziska znajduje się węzeł zjazdowy.

Ogólna liczba ludności gminy wynosi 42 987 (stan na 31.12.2015r.), w tym 28 738 stanowią mieszkańców miasta oraz 14 249 zamieszkujących tereny wiejskie. Gęstość zaludnienia wyniosła 401 osób/km².

Na terenie gminy można wyróżnić obszary charakteryzujące się różnymi funkcjami. Grodzisk Mazowiecki stanowi centrum aktywności gospodarczej powiatu grodziskiego, tu zlokalizowana jest największa liczba podmiotów gospodarczych, w tym także zakładów przemysłowych. Grodzisk Mazowiecki stanowi ważną funkcją mieszkalną – w tym zaplecza mieszkaniowego dla osób pracujących w Warszawie oraz funkcję rekreacyjno – wypoczynkową. Gmina odnotowuje coroczny wzrost zainteresowania zamieszkaniem na terenie gminy, co potwierdzają dane statystyczne z ostatnich lat. Stale wzrasta liczba napływowych mieszkańców, w tym liczba wydawanych pozwoleń na budowę.

Największym priorytetem inwestycyjnym dla władz Grodziska jest rozbudowa i modernizacja infrastruktury technicznej. Co roku ok. 30 % budżetu gminy przeznaczone jest na sukcesywne uzbrajanie terenów, budowę i modernizację dróg oraz rozbudowę sieci wodociągowej i kanalizacyjnej. 86 % mieszkańców gminy korzysta z sieci wodociągowej, a prawie 60 % z sieci kanalizacyjnej.

Z punktu widzenia gospodarowania odpadami komunalnymi w Gminie Grodzisk Mazowiecki głównym źródłem powstawania odpadów komunalnych są gospodarstwa domowe. Tego rodzaju odpady powstają również w miejscach prowadzenia działalności produkcyjnej oraz usługowej.

2.1 Wskaźniki odzysku oraz poziomy ograniczenia składowania odpadów ulegających biodegradacji wynikające z unormowań prawnych

2.1.1 Ograniczenie masy odpadów komunalnych ulegających biodegradacji przekazywanych do składowania

Zgodnie z Rozporządzeniem Ministra Środowiska z dnia 25 maja 2012 r. w sprawie poziomów ograniczenia masy odpadów komunalnych ulegających biodegradacji przekazywanych do składowania oraz sposobu obliczania poziomu ograniczania masy tych odpadów, dopuszczalny poziom masy odpadów komunalnych ulegających biodegradacji przekazywanych do składowania w stosunku do masy tych odpadów wytworzonych w 1995 r. to 75%. Do dnia 16 lipca 2013 r. wskaźnik ten wynosił 50% i zmniejsza się, aby w 2020 r. osiągnąć poziom redukcji wynoszący 35% masy odpadów.

Zgodnie z Krajowym Planem gospodarki odpadami 2014, do odpadów komunalnych ulegających biodegradacji, zalicza się:

- papier i tekturę,
- odzież i tekstylia z materiałów naturalnych (50%),
- odpady z terenów zielonych,
- odpady kuchenne i ogrodowe,
- drewno (50%),
- odpady wielomateriałowe (40%),
- frakcję drobną < 10 mm (30%).

Przyjmuje się, że ilość odpadów ulegających biodegradacji na jednego mieszkańca miasta w 1995 r. wynosiła 155 kg (w przypadku wsi 47 kg).

OUB1995 czyli łączna ilość odpadów ulegających biodegradacji w 1995 r. w przypadku Grodziska Mazowieckiego wynosi 4 253 382 kg.

Powyższe dane posłużyły do obliczenia, w dalszej części niniejszej Analizy, poziomu ograniczenia masy odpadów komunalnych ulegających biodegradacji przekazywanych do składowania w roku rozliczeniowym 2015, według wzoru z rozporządzenia.

Masa odpadów komunalnych ulegających biodegradacji z obszaru danej gminy (Grodzisk Mazowiecki), przekazanych do składowania, stanowi sumę ilości poszczególnych rodzajów odpadów ulegających biodegradacji przekazanych do składowania, tj. również odpadów

komunalnych zmieszanych o kodzie 20 03 01 i pozostałości po ich sortowaniu o kodzie 19 12 12, jeżeli przekazane zostały do składowania, oraz odpadów zebranych w sposób selektywny – przy uwzględnieniu procentowego udziału frakcji ulegającej biodegradacji w ogólnej masie tego rodzaju odpadu, określonego w Rozporządzeniu.

Do obliczenia poziomu ograniczenia masy odpadów komunalnych ulegających biodegradacji przekazywanych do składowania w roku rozliczeniowym 2015, ważną składową jest ilość odpadów o kodzie 19 12 12 stanowiących pozostałości po sortowaniu odpadów komunalnych, przekazanych do składowania, gdyż udział frakcji odpadów ulegających biodegradacji w tym strumieniu wynosi aż 0,52 (dla porównania, wskaźnik ten w przypadku odpadów komunalnych zmieszanych o kodzie 20 03 01 jest nie dużo wyższy i wynosi 0,57). Wskaźniki te określone zostały ww. rozporządzeniu.

W celu spełnienia wymogów w zakresie redukcji odpadów komunalnych ulegających biodegradacji kierowanych do składowania, niezbędnym jest prowadzenie selektywnej zbiórki odpadów, w tym odpadów zielonych i przekazywanie ich do miejsc odzysku (przy czym odpady zielone trafiać powinny do regionalnych i zastępczych instalacji przetwarzania odpadów komunalnych), oraz zagospodarowanie odpadów zielonych we własnym zakresie, między innymi poprzez przydomowe kompostowniki, tj. zgodnie z hierarchią postępowania z odpadami, gdzie odpady w pierwszej kolejności poddaje się przetwarzaniu w miejscu ich powstania, tak, aby tego rodzaju odpady nie trafiły na składowisko w ogólnym strumieniu odpadów komunalnych;

2.1.2 Poziomy recyklingu, przygotowania do ponownego użycia i odzysku innymi metodami niektórych frakcji odpadów komunalnych.

Zgodnie z Rozporządzeniem Ministra Środowiska z dnia 29 maja 2012 r. w sprawie poziomów recyklingu, przygotowania do ponownego użycia i odzysku innymi metodami niektórych frakcji odpadów komunalnych, poziomy te wynoszą w roku 2015 odpowiednio:

- papier, metal, tworzywa sztuczne, szkło – 16%,
- inne niż niebezpieczne odpady budowlane i rozbiórkowe – 40%.

Poziomy przewidziane do osiągnięcia w poszczególnych latach w ww. Rozporządzeniu uwzględnia tabela Nr 1 i 2.

Tabela 1. Poziomy recyklingu, przygotowania do ponownego użycia i odzysku innymi metodami niektórych frakcji odpadów komunalnych (załącznik do ww. rozporządzenia)

	Poziom recyklingu i przygotowania do ponownego użycia [%]								
	2012r	2013r	2014r	2015r	2016r	2017r	2018r	2019r	2020r
Papier, metal, tworzywa sztuczne, szkło ¹	10	12	14	16	18	20	30	40	50

1) Poziomy są liczone łącznie dla wszystkich podanych frakcji odpadów komunalnych

Na potrzeby wzoru, określonego w rozporządzeniu, na obliczenie poziomu recyklingu i przygotowania do ponownego użycia: papieru, metali, tworzyw sztucznych i szkła, wyrażonego w %, zastosowana została wartość z Krajowego Planu Gospodarki Odpadami, gdzie łączny udział tych frakcji określono dla miast liczących poniżej 50 tys. mieszkańców na poziomie, Umpmts = 32,4%.

Rzeczywiste wyniki i wskaźniki odzysku w tym zakresie osiągnięte w roku 2015 podano w dalszej części niniejszej Analizy.

Wymagane poziomy odzysku odpadów budowlanych i remontowych określone w Rozporządzeniu, zawiera poniższa tabela. W przypadku tego rodzaju odpadów, pojawia się problem związany z ich klasyfikacją, w większości mieszczą się one bowiem w grupie 17, a więc ich odbiór czy transport odbywa się nie tylko przez firmy świadczące usługi w zakresie odbioru odpadów komunalnych, ale również przez inne firmy działające na podstawie odrębnych decyzji. Osiągane wskaźniki są jednak obliczane tylko na podstawie sprawozdań otrzymywanych od firm odbierających od właścicieli nieruchomości odpady komunalne oraz wyników zbiórki w ramach funkcjonowania punktów selektywnego zbierania odpadów komunalnych. Ponadto odpady tego rodzaju pochodzące z drobnych remontów są jeszcze w dalszym ciągu mieszane z odpadami komunalnymi zmieszanymi, zatem nie zawsze są one wydzielane z ogólnego strumienia odpadów komunalnych.

Tabela 2. Poziomy recyklingu, przygotowania do ponownego użycia i odzysku innymi metodami niektórych frakcji odpadów komunalnych (załącznik do ww. rozporządzenia)

	Poziom recyklingu, przygotowania do ponownego użycia i odzysku innymi metodami [%]								
	2012r	2013r	2014r	2015r	2016r	2017r	2018r	2019r	2020r
Inne niż niebezpieczne odpady budowlane i rozbiórkowe	30	36	38	40	42	45	50	60	70

3 Charakterystyka prowadzonej gospodarki odpadami komunalnymi na terenie Grodziska Mazowieckiego

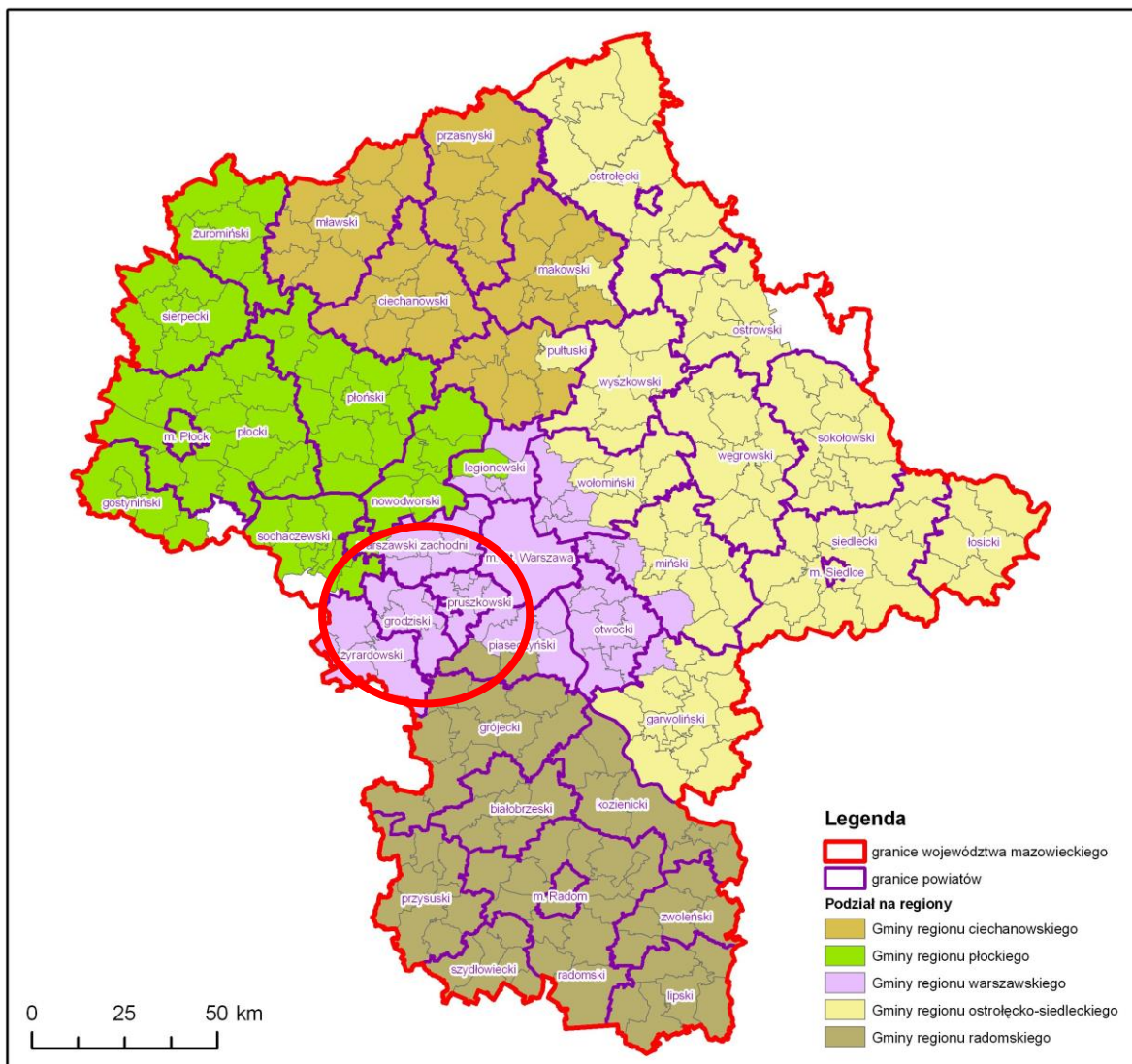
3.1 Źródła powstawania odpadów komunalnych.

W myśl ustawy z 14 grudnia 2012 r. o odpadach, odpady komunalne zostały zdefiniowane jako odpady powstające w gospodarstwach domowych, z wyłączeniem pojazdów wycofanych z eksploatacji, a także odpady niezawierające odpadów niebezpiecznych pochodzące od innych wytwórców odpadów, które ze względu na swój charakter lub skład są podobne do odpadów powstających w gospodarstwach domowych. Ponadto, zmieszane odpady komunalne pozostają zmieszanyimi odpadami komunalnymi, nawet jeżeli zostały poddane czynności przetwarzania odpadów, która nie zmieniła w sposób znaczący ich właściwości.

Odpady komunalne powstają głównie w gospodarstwach domowych, ale również na terenach nieruchomości niezamieszkałych, jak: obiekty użyteczności publicznej (szpitale, szkoły) oraz infrastruktury (handel, obiekty turystyczne, targowiska, usługi). Są to także odpady z terenów otwartych, takie jak: odpady z koszy ulicznych, zmiotki, odpady z placów targowych i zieleni miejskiej.

3.2 Grodzisk Mazowiecki w powiecie grodzkim.

W roku 2015 na terenie województwa mazowieckiego obowiązywał Plan Gospodarki Odpadami dla Województwa Mazowieckiego na lata 2012-2017 z uwzględnieniem lat 2018-2023. W planie przewidziano 5 regionów gospodarki odpadami komunalnym (ciechanowski, płoński, warszawski, ostrołęcki – siedlecki, radomski), po uzgodnieniach z Marszałkiem Województwa Łódzkiego oraz z Marszałkiem Województwa Podlaskiego z WPGO 2012-2023 utworzono 2 regiony międzywojewódzkie, w skład których weszło 7 mazowieckich gmin. Gmina Grodzisk Mazowiecki należy do regionu warszawskiego w powiecie Grodziskim.



W ramach obecnie obowiązującego systemu zmieszane odpady komunalne, pozostałości z sortowania przeznaczonych do składowania oraz odpady zielone mogą być przetwarzane wyłącznie w regionalnych lub ponadregionalnych instalacjach do przetwarzania odpadów lub instalacjach zastępczych, funkcjonujących w obrębie danego regionu. Wyznaczony region ma być samowystarczalny pod względem instalacji do zagospodarowania odpadów komunalnych zmieszanych, odpadów zielonych oraz pozostałości z sortowania odpadów komunalnych przeznaczonych do składowania, wytworzonych na terenie regionu.

Regionalne instalacje zostały wyznaczone w uchwałach Sejmiku Województwa wykonujących postanowienia Wojewódzkiego Planu Gospodarki Odpadami. W roku 2015 obowiązywały następujące uchwały:

- 1) Uchwała nr 205/14 Sejmiku Województwa Mazowieckiego z 6 października 2014 r. zmieniająca uchwałę w sprawie wykonania Wojewódzkiego Planu Gospodarki Odpadami dla Mazowsza na lata 2012-2017 z uwzględnieniem lat 2018-2023

- 2) Uchwała nr 64/15 Sejmiku Województwa Mazowieckiego z dnia 6 lipca 2015 r. zmieniająca uchwałę w sprawie wykonania Wojewódzkiego Planu Gospodarki Odpadami dla Mazowsza na lata 2012-2017 z uwzględnieniem lat 2018-2023

Regionalną instalacją do przetwarzania odpadów komunalnych jest zakład zagospodarowania odpadów, o mocy przerobowej wystarczającej do przyjmowania i przetwarzania odpadów z obszaru zamieszanego co najmniej przez 120 tys. mieszkańców, spełniający wymagania najlepszej dostępnej techniki, o której mowa w art. 207 ustawy z dnia 27 kwietnia 2001 r. – Prawo ochrony środowiska, lub technologii, o której mowa w art. 143 tej ustawy, w tym wykorzystujący nowe dostępne technologie przetwarzania odpadów lub zapewniający:

- 1) mechaniczno-biologiczne przetwarzanie zmieszanych odpadów komunalnych i wydzielanie ze zmieszanych odpadów komunalnych frakcji nadających się w całości lub w części do odzysku, lub
- 2) przetwarzanie selektywnie zebranych odpadów zielonych i innych bioodpadów oraz wytwarzanie z nich produktu o właściwościach nawozowych lub środków wspomagających uprawę roślin, spełniających wymagania określone w przepisach odrębnych, lub materiału po procesie kompostowania lub fermentacji dopuszczonego do odzysku w procesie odzysku R10, spełniającego wymagania określone w przepisach wydanych na podstawie art. 30 ust. 4, lub
- 3) składowanie odpadów powstających w procesie mechaniczno-biologicznego przetwarzania zmieszanych odpadów komunalnych oraz pozostałości z sortowania odpadów komunalnych o pojemności pozwalającej na przyjmowanie przez okres nie krótszy niż 15 lat odpadów w ilości nie mniejszej niż powstająca w instalacji do mechaniczno-biologicznego przetwarzania zmieszanych odpadów komunalnych.

Ponadregionalną instalacją do przetwarzania odpadów komunalnych jest spalarnia odpadów komunalnych o mocy przerobowej wystarczającej do przyjmowania i przetwarzania zmieszanych odpadów komunalnych zebranych z obszaru zamieszanego co najmniej przez 500 tys. mieszkańców, spełniająca wymagania najlepszej dostępnej techniki.

Zgodnie z uchwałą nr 64/15 Sejmiku Województwa Mazowieckiego z dnia 6 lipca 2015 r. zmieniająca uchwałę w sprawie wykonania Wojewódzkiego Planu Gospodarki Odpadami dla Mazowsza na lata 2012-2017 z uwzględnieniem lat 2018-2023, w roku 2015 Region Warszawski był obsługiwany przez 7 instalacji regionalnych w zakresie termicznego lub mechaniczno-biologicznego przetwarzania odpadów komunalnych – MBP, dwie instalacje regionalne dedykowane przetwarzaniu odpadów zielonych i bioodpadów – kompostowni oraz dwie instalacje do składowania odpadów powstających w procesie MBP i pozostałości z sortowania odpadów.

3.3 Planowane zmiany w gospodarce odpadami komunalnymi dla gminy Grodzisk Mazowiecki

Rok 2015 był rokiem obowiązywania systemu zarządzania gospodarką odpadami na terenie gminy opartego na wnoszonych przez właścicieli nieruchomości opłatach za odbiór i zagospodarowanie odpadów oraz świadczonych usług w zakresie odbioru i zagospodarowania odpadów przez wykonawcę wyłonionego w drodze przetargu. W roku 2015 obowiązywał system gospodarki odpadami komunalnymi ustalony od dnia 1 lipca 2013 r., a jego wprowadzenie wiązało się z wprowadzeniem opłaty za gospodarowanie odpadami komunalnymi, tj. miesięcznej opłaty uiszczanej przez właścicieli nieruchomości na rzecz gminy, która w zamian została zobowiązana do odbierania od właścicieli nieruchomości każdą wytworzoną przez nich ilość odpadów komunalnych zmieszanych oraz zbieranych w sposób selektywny tj. szkło, makulatura, tworzywa sztuczne i metale, oraz odpady zielone z małym zastrzeżeniem w stosunku do powierzchni terenów zielonych danej nieruchomości. Obowiązujący system prawny umożliwił także wyposażenie nieruchomości w pojemniki, kontenery i worki do gromadzenia odpadów komunalnych i utrzymywał te urządzenia w odpowiednim stanie sanitarnym, porządkowym i technicznym, a także prowadził (i tworzył nowe) punkty selektywnego zbierania odpadów komunalnych. Właściciele zostali obciążeni opłatą za odbieranie i zagospodarowanie odpadów, która stanowi pełną realizację zasady „zanieczyszczający płaci”. Ustalenie takiej stawki stanowiło trudne zadanie dla samorządów, gdyż wcześniej problematykę tę regulował sam rynek, a gmina ustalała jedynie górne stawki opłat za opróżnianie poszczególnych pojemników, czy kontenerów do gromadzenia odpadów.

4 Liczba mieszkańców gminy Grodzisk Mazowiecki

Liczba mieszkańców gminy Grodzisk Mazowiecki wyniosła w 2015 roku 42 987 osób, - na podstawie danych Głównego Urzędu Statystycznego według stanu na dzień 31 grudnia 2015 roku.

5 Ilość odpadów komunalnych wytwarzanych na terenie Gminy Grodzisk Mazowiecki

5.1 Sposoby postępowania z odpadami komunalnymi

Od 1 lipca 2013 r. funkcjonuje system odbioru i zagospodarowania odpadów komunalnych prowadzony przez gminę. System zakłada odbieranie odpadów komunalnych segregowanych w podziale na trzy frakcje: szkło, frakcja surowcowa, oraz reszta tzw. odpady zmieszane pozostałe po segregacji. Do worków/pojemników na szkło umieszcza się szkło białe i kolorowe

bez nakrętek. Frakcja surowcowa to odpady papieru, metale, tworzywa sztuczne, opakowania wielomateriałowe. Odpady zmieszane czyli to co pozostanie po dokonaniu wstępnej segregacji u źródła tj. po wydzieleniu z odpadów powyższych grup materiałowych umieszcza się w pojemniku na odpady zmieszane.

System odbioru odpadów od właścicieli nieruchomości przewiduje regularny odbiór według następującego schematu

1. Odpady zmieszane raz na dwa tygodnie.
2. Odpady posegregowane raz na dwa tygodnie.
3. W przypadku mieszkańców zabudowy wielolokalowej czyli tzw. bloków:
 - odpady zmieszane nie rzadziej niż 2 razy na tydzień, a w przypadku mieszkańców Grodzkiej Spółdzielni Mieszkaniowej nie rzadziej niż 5 razy w tygodniu,
 - odpady posegregowane nie rzadziej niż 1 raz w tygodniu.

Miasto Grodzisk Mazowiecki zostało podzielone na 10 regionów:

Rejon 1 obejmuje ulice: Bankowa, Bulwar, Chlewińska, Floriańska, Graniczna, Korfantego, Kraszewskiego, Lawendowa, Łączna, Mała, Mokra, Narutowicza, Niecała, Nowy Grodzisk, Ogrodowa, Okrzei, Ordon, Poniatowskiego, Przemysłowa, Przeskok, Rolna, Różana, Rumiankowa, Rieczna, Sobieskiego, Storczykowa, Szerwoka, Szwedzka, Szwoleżerów, Śląska, Średnia, Świeża, Teodory, Ułańska, Zachodnia, Zajęcza, Zielony Rynek, Ziemiańska

Rejon 2 obejmuje ulice: 17 Stycznia, 1 Maja, 11 Listopada, Bałtycka, Bartniaka, Bojanka, Fabryczna, Harcerska, Hynka, Kierlańczyków, Kilińskiego, Kmicica, Konspiracji, Kościuszki, Kowalska, Krótka, Krupińskiego, Limanowskiego, Lipowa, Lutniana, Obrońców Getta, Okólickiego, Parkowa, Piłsudskiego, Pl. Króla Zygmunta, Pl. Wolności, Sienkiewicza, Składowa, Skłodowskiej-Curie, Spiska, Spółdzielcza, Stawowa, Strażacka, Szpakowskiego, Tokarzewskiego, Wiśniowa, Zondka, Żwirki i Wigury, Żytunia

Rejon 3 obejmuje ulice: 3 Maja, Arciszewskiego, Armii Krajowej, Asnyka, Baczyńskiego, Bairda, Bołtucia, Czeremchowa, Deotymy, Dworska, Działkowa, Forsycji, Gimnazjalna, Godebskiego, Jaśminowa, Kochanowskiego, Kołysanki, Kopernika, Krasnali, Kredytowa, Leszczynowa, Licealna, Mickiewicza, Milanowska, Młoska, Moniuszki, Obrońców Pokoju, Orzeszkowej, Osieckiej, P. Skargi, Padarewskiego, Przejazdowa, Ruczaj, Skromna, Syrokomli, Szczerkowskiego, Szkolna, Westfala, Wiklinowa, Wyspiańskiego

Rejon 4 obejmuje ulice: Akacyjowa, Al. Mokronoskich, Armii Polskiej, Bema, Bliska, Bociania, Chałubińskiego, Cicha, Daleka, Dolna, E. Plater, Gołębia, Grunwaldzka, Kłopot, Kołtąta, Kościelna, Krokusów, Kwiatowa, Lelewela, Mochnackiego, Montwiłła, Nadrzeczna,

Niemcewicz, Nowa, Olszowa, Orkana, Pastelowa, Purpurowa, Sadowa, Skrajna, Spokojna, Sportowa, Sprawna, Staszica, Stolarska, Szarotki, Waryńskiego, Wólczyńska, Wysockiego, Zagaje, Zakątek, Zaścianek, Żwirowa

Rejon 5 obejmuje ulice: Andersa , Batorego, Chrobrego, Dąbrowskiego, Dąbrówki, Kaliska, Kielecka, Kleeberga, Grota Roweckiego, St.Maczka, Mieszka I, Na Groble, Pańska, Piękna, Przodowników Pracy, Radomska, Robotnicza, Siedlecka, Sikorskiego, Ślusarska, Tarnowska, Toruńska, Warszawska, Wiewiórek, Wioślarska

Rejon 6 obejmuje ulice: Bartnicza , Baśniowa, Chełmińska, Czeska, Górna, Grzybowa, Jelenia, Jeżynowa, Kasprowicza, Kaszubska, Knapskiego, Krasickiego, Krasieńskiego, Kurpiowska, Leśna, Łowcza, Mazurska, Myśliwska, Nadarzyńska, Orłąt, Paskowa, Podgórna, Przystankowa, Słoneczna, Tkacka, Tylina, Warmińska, Wiejska

Rejon 7 obejmuje ulice: Braci Okuniów, Brzozowa, Chłapowskiego, Dębowa, Grodzka, Jordanowicka, Kadowska, Kosińskiego, Na Laski, Okrężna, Piaszczysta, Prądyńskiego, Pułaskiego, Reja, Rembeka, Sienna, Sokola, Sułkowskiego, Umińskiego, Wielopolskiego, Wysoka

Rejon 8 obejmuje ulice: Bojasińskiego, Chłopickiego, Chopina, Chodkiewicza, Czarnieckiego, Dygasińskiego, Grabowa, Dwernickiego J., Konopnickiej, Królewska, Książęca, Miła, Ossolińskiego, Radiowa, Reymonta, Rzemieślnicza, Sowińskiego, Zamoyskiego, Żółkiewskiego

Rejon 9 obejmuje ulice: Borówkowa, Brzoskwiniowa, Cieszyńska, Chełmońskiego, Chrzanowska, Czaplina, Czereśniowa, Cyraneczki, Dereniowa, Fałata, Fredry, Garbarska, Głogowa, Gliniana, Grottgera, Jagodowa, Jarzębinowa, Jaworowa, Kasztanowa, Kresowa, Langiewicza, Makowskiego, Malczewskiego, Malinowa, Mariańska, Matejki, Morelowa, Mostowa, Nieduża, Niska, Plantowa, Polna, Porzeczkowa, Poziomkowa, Pusta, Rokiciańska, Rozkoszna, Rybitwy, Rybna, Sielska, Skarbka, Słonecznikowa, Słowackiego, Spadowa, Stalowa, Towarowa, Transportowa, Traugutta, Wesoła, Wierzbowa, Willowa, Wygodna, Zielona, Żurawia, Żeromskiego, Żulińskiego, Żydowska, Żyrardowska

Rejon 10 obejmuje ulice: Augustowska, Białostocka, Buczynowa, Cegielniana, Jesionowa, Kijowska, Klonowa, Litewska, Lubelska, Lwowska, Łowicka, Modrzewiowa, Okólna, Olsztyńska, Owocowa, Paryska, Płocka, Praska, Prosta, Sieradzka, Suwalska, Szczęsna, Świerkowa, Radońska, Rusalki, Teligi L., Topolowa, Wieluńska, Wileńska, Włocławska, Zacisze

Obszary wiejskie zostały podzielone według lokalizacji i obejmują następujące miejscowości:

Rejon 11 obejmuje miejscowości: Opypy, Szczęsne

Rejon 12 obejmuje miejscowości: Książenice, Urszulin

Rejon 13 obejmuje miejscowości: Kady, Kozery, Wólka Grodziska, Nowe Kozery

Rejon 14 obejmuje miejscowości: Kałużyczyn, Chlebnia, Zabłotnia, Kraśnicza Wola, Izdebno Kościelne, Izdebno Nowe

Rejon 15 obejmuje miejscowości: Kłudzienko, Żuków, Tłuste, Nowe Kłudno, Stare Kłudno, Adamów, Marynin

Rejon 16 obejmuje miejscowości: Czarny Las, Mościska, Makówka, Wężyk

Rejon 17 obejmuje miejscowości: Zapole, Radonie, Adamowizna

Rejon 18 obejmuje miejscowości: Natolin, Chrzanów Mały, Chrzanów Duży

Rejon 19 obejmuje miejscowości: Janinów, Władków, Kozerki

Rejon 20 obejmuje miejscowości: Odrano Wola

Na koniec roku 2015 było wpisanych do Rejestru działalności regulowanej w zakresie odbierania odpadów komunalnych od właścicieli nieruchomości 21 podmiotów było uprawnionych do odbioru stałych odpadów komunalnych. Są to:

1. JARPER Sp. z o. o Kolonia Warszawska Al. Krakowska 108 a 05-552 Wólka Kosowska
2. P.U. HETMAN Sp. z o. o Al. Krakowska 110/114 00-971 Warszawa
3. BYŚ Wojciech Byśkiniewicz ul. Arkuszowa 43, 01-934 Warszawa
4. SIR COM Wywóz Nieczystości Płynnych i Stałych Stanisław Zajączkowski, ul. Krasickiego 65, 05-500 Nowa Iwiczna
5. Miejski Zakład Oczyszczania w Pruszkowie Sp. z o. o ul. Stefana Bryły 6, 05-800 Pruszków
6. Zakład Gospodarki Komunalnej w Grodzisku Mazowieckim Sp. z o. o ul. Sportowa 29
7. ZIEMIA POLSKA Sp. z o. o, ul. Lipowa 5, 05-860 Płochocin
8. MPK Sp. z o.o, ul. Kołobrzaska 5, 07-401 Ostrołęka
9. SITA POLSKA SP. Z O.O UL. ZAWODZIE 5, 02-981 WARSZAWA
10. „CZYŚCIOCH” Sp. z o. o, ul. Kleeberga 20, 15-691 Białystok
11. Przedsiębiorstwo Gospodarki Komunalnej „Żyrardów” Sp. z o. oul. Czysta 5, 96-300 Żyrardów
12. REMONDIS Sp. z o.o. ul. Zawodzie 16 02-981 Warszawa
13. A.S.A Eko Polska Sp. z o. o w Zabrze ul. Lecha 10 41-800 Zabrze
14. Aminex Sp. z o.o. Wólka Grodziska 33 05-825 Grodzisk Mazowiecki

15. Eko Hetman Sp. z o. o ul. Turystyczna 50,05-830 Nadarzyn
16. FIRST RECYCLING Sp. z o. o, ul. Stawki 2, 00-193 Warszawa Oddział w Warszawie przy ul. Bardowskiego 4, 03-888 Warszawa.
17. P.P.H.U. LEKARO Jolanta Zagórska Wola Ducka70 A, 05-408 Glinianka.
18. TERRA RECYCLING, Ul. Traugutta 42, 05-825 Grodzisk Mazowiecki
19. EKOIMPEX, ul. Montwiłła 12, 05-825 Grodzisk Mazowiecki
20. KOMA Marcin Robert Piechcin ul. Pedagogów 19,05-311 Dębe Wielkie
21. P.W. ANDA Łukasz Jaworski ul. Łąki 58, 05-870 Błonie

Z dniem 1 lipca 2013 r. zmianie uległ system poboru i dystrybucji środków za odbiór odpadów komunalnych od właścicieli nieruchomości. W ramach przejścia przez gminę tzw. „władztwa” nad odpadami, od 1 lipca 2013 r. umowę z przedsiębiorcami na odbiór odpadów zawarła gmina. W drodze przetargu nieograniczonego został wyłoniony wykonawca usług w zakresie odbioru i zagospodarowania odpadów komunalnych z obszaru gminy, którym w drugiej połowie 2013 r. była firma P.U. HETMAN Sp. z o. o. Firma świadczyła usługi przez cały okres roku 2015r.

Zgodnie z Uchwałą Nr 594/2013 Rady Miejskiej w Grodzisku Mazowieckim z dnia 28 sierpnia 2013 r. została ustalona stawka opłaty za gospodarowanie odpadami komunalnymi i wynosiła 9,80 zł od osoby miesięcznie za selektywną zbiórkę odpadów oraz 17 zł w przypadku osób niesegregujących. Przewidziano ponadto, dla rodzin wielodzietnych (posiadających kartę Dużej Rodziny 3+ lub 4+) ulgę w opłacie za gospodarowanie odpadami komunalnymi wynoszącą:

- 25% zniżki w przypadku rodzin mających na utrzymaniu troje dzieci
- 50% zniżki w przypadku rodzin mających na utrzymaniu czworo i więcej dzieci.

W analizowanym 2015 r. odpady komunalne odbierane były od właścicieli nieruchomości na podstawie umów cywilno-prawnych – dotyczyło to właścicieli nieruchomości niezamieszkałych – oraz na podstawie opłaty wnoszonej na rzecz gminy – w przypadku nieruchomości zamieszkałych.

Odpady komunalne wytworzone w roku 2015 na obszarze gminy Grodzisk Mazowiecki zostały przekazane do następujących instalacji lub podmiotów posiadających odpowiednie decyzje administracyjne na terenie kraju.

1. Zakład mechaniczno-biologicznego przetwarzania zmieszanych odpadów komunalnych, Miejski Zakład Oczyszczania w Pruszkowie sp. z o.o., ul. S. Bryły 6, 05-800 Pruszków

2. Instalacja do produkcji paliwa alternatywnego, ul. S. Bryły 6, Pruszków
3. Dyckerhoff Polska sp. z o.o. Cementownia w Nowinach ul. Zakładowa 3 25-052 Nowiny
4. Lafarge Cement Cementownia Małogoszcz, ul. Warszawska 110, 28-366 Małogoszcz
5. Zakład mechaniczno-biologicznego przetwarzania zmieszanych odpadów komunalnych P.U. Hetman Sp. z o.o., Nadarzyn, ul. Turystyczna 38
6. Krynicki Recykling S.A. ul. Iwaskiewicza 48/23, 10-089 Olsztyn
7. Huta Owens-Illinois Polska SA, Jarosław ul. Morawska 1 za pośrednictwem Zakład Uzdatniania Stłuczki Szklanej w Pełkiniach, Pełkinie 136A, 37-511 Wólka Pełkińska
8. F.H.U. Domagalski Witów Kolonia 39, 97-330 Sulejów Kopalnia Piasku w miejsc. Irenów gm. Paradyż za pośrednictwem Firma Usługowa MBK Katarzyna Domagalska, Bliska Wola 21A, 97-330 Sulejów
9. ZGK w Grodzisku Mazowieckim, Ul. Sportowa 29, Kompostownia Odpadów Komunalnych ul. Chrzanowska
10. ZGK w Grodzisku Mazowieckim, Ul. Sportowa 29, składowisko Kraśnicza Wola
11. Zakład Usług Komunalnych Novago sp. z o.o. RIPOK ul. Płocka 102, 06-500 Mława
12. BYŚ Wojciech Byśkiniewicz, Sortownia zmieszanych odpadów komunalnych oraz selektywnie zebranych oraz kompostownia kontenerowa frakcji organicznej wydzielonej ze zmieszanych odpadów komunalnych oraz odpadów organicznych selektywnie zbieranych, ul. Wólczyńska 249, 01-934 Warszawa
13. Składowisko Odpadów Górka Żbikowska ul. Przejazdowa, 05-800 Pruszków,
14. Remondis sp. z o.o. Zakład mechaniczno-biologicznego przetwarzania odpadów komunalnych, Warszawa ul. Zawodzie 16
15. Terra Recycling S.A., ul. Traugutta 42, 05-825 Grodzisk Mazowiecki
16. EKOIMPEX, ul. Montwiłła 12, Grodzisk Mazowiecki
- 17th RDB plastics GmbH str.Nortorfer Str. 2 D-24613 Aukrug/Germany
18. Metex sp. z o.o. ul. Doroszewskiego 7/33, 01-318 Warszawa
19. Przedsiębiorstwo Gospodarki Komunalnej „Żyrardów” Sp. z o.o. ul. Czysta 5, 96-300 Żyrardów-Składowisko odpadów „Słabomierz Krzyżówka”
20. Chimirec Polska sp. z o.o. ul. Chełmżyńska 4, 04-484 Warszawa

5.2 Ilość odpadów komunalnych wytworzonych na terenie gminy Grodzisk Mazowiecki w roku 2015, w tym osiągnięty poziom redukcji odpadów ulegających biodegradacji kierowanych do składowania.

Ilość odpadów podano w niniejszej Analizie na podstawie otrzymanych półrocznych sprawozdań od firm odbierających odpady komunalne oraz na podstawie wyników zbiórki odpadów w ramach prowadzonego punktu selektywnego zbierania odpadów komunalnych.

5.2.1 Ilość zmieszanych odpadów komunalnych, odpadów zielonych oraz pozostałości z sortowania odpadów komunalnych przeznaczonych do składowania, odebranych z terenu gminy Grodziska Mazowieckiego w roku 2015.

Z terenu gminy Grodzisk Mazowiecki w roku 2015 odebrano ogółem 20961,5 Mg odpadów komunalnych tj. o ponad 1,5 tys. ton odpadów więcej w porównaniu z rokiem poprzednim i ok. 3,5 tys. Mg w porównaniu z rokiem 2013 (w 2013 r. odebrano 17.360,2 Mg, w 2014 roku 19481,9 Mg) wszystkich odpadów komunalnych, z czego 15592,2 Mg stanowiły zmieszane odpady komunalne. W podziale na obszar zamieszkania, z obszarów miejskich odebrano 11428,1 Mg odpadów zmieszanych komunalnych oraz z obszarów wiejskich odebrano 4164,1 Mg odpadów zmieszanych komunalnych.

Odebrano selektywnie zebranych 283,6 Mg odpadów ulegających biodegradacji. Odpadów stanowiących źródło surowców tj. metali, papieru, tworzyw sztucznych i szkła odebrano 2478,4 Mg z czego recyklingowi materiałowemu zostało poddanych 1046,3 Mg.

Wszystkie zmieszane odpady komunalne były przetwarzane w regionalnych instalacjach przetwarzania zmieszanych odpadów komunalnych. Zgodnie z przedstawionym sprawozdaniem podmiotu wyłonionego w drodze przetargu do odbioru i zagospodarowania odpadów komunalnych – firmy Hetman – odpady po mechaniczno-biologicznym przetwarzaniu o kodzie 19 12 12 nie były składowane. Działanie takie pozwoliło na osiągnięcie 1,5% poziomu ograniczenia ilości odpadów ulegających biodegradacji kierowanych bezpośrednio do składowania. Poziom recyklingu, przygotowania do ponownego użycia frakcji odpadów komunalnych: papieru, metali, tworzyw sztucznych i szkła wyniósł w 2015 roku 24,3%.

Szczegółowe dane dotyczące ilości odebranych odpadów komunalnych z terenu Grodziska Mazowieckiego wraz ze sposobem ich zagospodarowania określa tabela Nr 3 oraz 4.

Tabela 3. Sposób zagospodarowania odpadów komunalnych zmieszanych, pozostałości z sortowania 2015 z wyjątkiem odpadów ulegających biodegradacji

Nazwa i adres instalacji, do której zostały przekazane odpady komunalne	Kod odebranych odpadów komunalnych	Rodzaj odebranych odpadów komunalnych	Masa odebranych odpadów komunalnych [Mg]	Sposób zagospodarowania odebranych odpadów komunalnych
Zakład mechaniczno-biologicznego przetwarzania zmieszanych odpadów komunalnych, Miejski Zakład Oczyszczania w Pruszkowie sp. z o.o., ul. S. Bryły 6, 05-800 Pruszków	15 01 02	Opakowania z tworzyw sztucznych	5,2	R12
	15 01 07	Opakowania ze szkła	1,0	R12
	19 12 12	Inne odpady (w tym zmieszane substancje i przedmioty) z mechanicznej obróbki odpadów inne niż wymienione w 19 12 11	112,7	R12
	20 03 01	Nieselegrowane (zmieszane) odpady komunalne	1635,5	R12
	20 03 07	Odpady wielkogabarytowe	0,7	R12
Instalacja do produkcji paliwa alternatywnego, ul. S. Bryły 6, Pruszków	19 12 12	Inne odpady (w tym zmieszane substancje i przedmioty) z mechanicznej obróbki odpadów inne niż wymienione w 19 12 11	90,1	R12
Dyckerhoff Polska sp. z o.o. Cementownia w Nowinach ul. Zakładowa 3 25-052 Nowiny	16 01 03	Zużyte opony	4,2	R1
Lafarge Cement Cementownia Małogoszcz, ul. Warszawska 110, 28-366 Małogoszcz	16 01 03	Zużyte opony	13,9	R1

Zakład mechaniczno-biologicznego przetwarzania zmieszanych odpadów komunalnych P.U. Hetman Sp. z o.o., Nadarzyn, ul. Turystyczna 38	15 01 02	Opakowania z tworzyw sztucznych	7,8	R12
	15 01 04	Opakowania z metali	0,3	R4
	15 01 06	Zmieszane odpady opakowaniowe	1948,6	R12
	15 01 07	Opakowania ze szkła	75,0	R12
	16 01 03	Zużyte opony	1,9	R13
	17 01 07	Zmieszane odpady z betonu, gruzu ceglanego, odpadowych materiałów ceramicznych i elementów wyposażenia inne niż wymienione w 17 01 06	42,9	R13
	20 03 01	Niesegregowane (zmieszane) odpady komunalne	13787,0	R12
	20 03 07	Odpady wielkogabarytowe	273,7	R12
	20 01 32	Leki inne niż wymienione w 20 01 31	0,3	R13
Krynicki Recykling S.A. ul. Iwaskiewicza 48/23, 10-089 Olsztyn	15 01 07	Opakowania ze szkła	16,2	R12
Huta Owens-Illinois Polska SA, Jarosław ul. Morawska 1 za pośrednictwem Zakład Uzdatniania Stłuczki Szklanej w Pełkiniach, Pełkinie 136A, 37-511 Wólka Pełkińska	15 01 07	Opakowania ze szkła	337,5	R5

F.H.U. Domagalski Witów Kolonja 39, 97-330 Sulejów Kopalnia Piasku w miejsc. Irenów gm. Paradyż za pośrednictwem Firma Usługowa MBK Katarzyna Domagalska, Bliska Wola 21A, 97-330 Sulejów	17 01 07	Zmieszane odpady z betonu, gruzu ceglanego, odpadowych materiałów ceramicznych i elementów wyposażenia inne niż wymienione w 17 01 06	348,8	R12
ZGK w Grodzisku Mazowieckim, Ul. Sportowa 29, Kompostownia Odpadów Komunalnych ul. Chrzanowska	17 01 07	Zmieszane odpady z betonu, gruzu ceglanego, odpadowych materiałów ceramicznych i elementów wyposażenia inne niż wymienione w 17 01 06	379,0	R5
ZGK w Grodzisku Mazowieckim, Ul. Sportowa 29, składowisko Kraśnicza Wola	20 03 03	Odpady ze sprzętania ulic i placów	499,0	D5
Zakład Usług Komunalnych Novago sp. z o.o. RIPOK ul. Płocka 102, 06-500 Mława	19 12 12	Inne odpady (w tym zmieszane substancje i przedmioty) z mechanicznej obróbki odpadów inne niż wymienione w 19 12 11	407,9	R12
BYŚ Wojciech Byśkiniewicz, Sortownia zmieszanych odpadów komunalnych oraz selektywnie zebranych oraz kompostownia kontenerowa frakcji organicznej wydzielonej ze zmieszanych odpadów komunalnych oraz odpadów organicznych selektywnie zbieranych, ul. Wólczyńska 249, 01-934 Warszawa	15 01 02	Opakowania z tworzyw sztucznych	0,2	R12
	15 01 06	Zmieszane odpady opakowaniowe	2,6	R12
	15 01 07	Opakowania ze szkła	0,8	R12

	20 03 01	Nieselegrowane (zmieszane) odpady komunalne	109,8	R12
Składowisko Odpadów Górka Żbikowska ul. Przejazdowa, 05-800 Pruszków,	17 01 07	Zmieszane odpady z betonu, gruzu ceglanego, odpadowych materiałów ceramicznych i elementów wyposażenia inne niż wymienione w 17 01 06	253,4	R5
	19 12 12	Inne odpady (w tym zmieszane substancje i przedmioty) z mechanicznej obróbki odpadów inne niż wymienione w 19 12 11	120,4	D5
Remondis sp. z o.o. Zakład mechaniczno-biologicznego przetwarzania odpadów komunalnych, Warszawa ul. Zawodzie 16	20 03 01	Nieselegrowane (zmieszane) odpady komunalne	59,9	R12
Terra Recycling S.A., ul. Traugutta 42, 05-825 Grodzisk Mazowiecki	16 06 04	Baterie alkaliczne (z wyłączeniem 16 06 04)	0,0	R5
	20 01 23*	Urządzenia zawierające freony	13,8	R12
	20 01 35*	Zużyte urządzenia elektryczne i elektroniczne inne niż wymienione w 20 01 21 i 20 01 23 zawierające niebezpieczne składniki (¹)	14,0	R12
	20 01 36	Zużyte urządzenia elektryczne i elektroniczne inne niż wymienione w 20 01 21, 20 01 23 i 20 01 35	30,2	R12
EKOIMPEX, ul. Montwiłła 12, Grodzisk Mazowiecki	15 01 10*	Opakowania zawierające pozostałości substancji niebezpiecznych lub nimi zanieczyszczone	4,9	R5
	20 01 27*	Farby, tusze, farby drukarskie, kleje, lepiszcze, i żywice zawierające substancje niebezpieczne	0,1	R5

	20 01 28	Farby, tusze, farby drukarskie, kleje, lepiszcze, i żywice inne niż wymienione w 20 01 27	1,3	R5
RDB plastics GmbH str.Nortorfer Str. 2 D-24613 Aukrug/Germany	15 01 02	Opakowania z tworzyw sztucznych	1,5	R12
Przekazane osobom fizycznym	17 01 07	Zmieszane odpady z betonu, gruzu ceglanego, odpadowych materiałów ceramicznych i elementów wyposażenia inne niż wymienione w 17 01 06	26,3	R5
Metex sp. z o.o. ul. Doroszewskiego 7/33, 01-318 Warszawa	20 01 32	Leki inne niż wymienione w 20 01 31	0,1	R13
Przedsiębiorstwo Gospodarki Komunalnej „Żyrardów” Sp. z o.o. ul. Czysta 5, 96-300 Żyrardów-Składowisko odpadów „Słabomierz Krzyżówka”	17 01 07	Zmieszane odpady z betonu, gruzu ceglanego, odpadowych materiałów ceramicznych i elementów wyposażenia inne niż wymienione w 17 01 06	49,0	R5
Chimirec Polska sp. z o.o. ul. Chełmżyńska 4, 04-484 Warszawa	20 01 32	Leki inne niż wymienione w 20 01 31	0,4	R13

Tabela 3. Sposób zagospodarowania odpadów komunalnych ulegających biodegradacji

Nazwa i adres instalacji, do której przekazano odpady komunalne ulegające biodegradacji	Kod odebranych odpadów komunalnych ulegających biodegradacji	Rodzaj odebranych odpadów komunalnych ulegających biodegradacji	Masa odpadów komunalnych ulegających biodegradacji nieprzekazanych do składowania na składowiska odpadów [Mg]	Sposób zagospodarowania odpadów komunalnych ulegających biodegradacji nieprzekazanych do składowania na składowiska odpadów
Mondi Świecie S.A., ul. Bydgoska 1, 86-100 Świecie	20 01 01	Papier i tektura	27,2	recykling materiałowy

Miejski Zakład Oczyszczania w Pruszkowie sp. z o.o., ul. S. Bryły 6, 05-800 Pruszków	15 01 01	Opakowania z papieru i tektury	29,8	mechaniczno- biologiczne przetwarzanie
BYŚ Wojciech Byśkiniewicz, Sortownia zmieszanych odpadów komunalnych oraz selektywnie zebranych oraz kompostownia kontenerowa frakcji organicznej wydzielonej ze zmieszanych odpadów komunalnych oraz odpadów organicznych selektywnie zbieranych, ul. Wólczyńska 249, 01- 934 Warszawa	15 01 01	Opakowania z papieru i tektury	1,2	mechaniczno- biologiczne przetwarzanie
Miejskie Przedsiębiorstwo Oczyszczania w m.st. Warszawie sp. z o.o., 01-161 Warszawa, ul. Obozowa 43, Kompostownia Kampinowska 1, 05- 080 Warszawa	20 02 01	Odpady ulegające biodegradacji	10,5	Kompostowanie
Linia technologiczna do sortowania odpadów SITA Polska sp. z o.o., ul. Mszczonowska 19, Warszawa	15 01 01	Opakowania z papieru i tektury	4,6	Mechaniczno- biologiczne przetwarzanie
STORA ENSO POLAND S.A. Ostrołęka Mill, ul. I Armii Wojska Polskiego 21, 07-401 Ostrołęka	15 01 01	Opakowania z papieru i tektury	10,1	Recykling materiałowy

Ziemia Polska sp. z o.o., ul. Partyzantów 4, 05-850 Ożarów Mazowiecki - Kompostownia Guzów	20 02 01	Odpady ulegające biodegradacji	186,3	Kompostowanie
	20 01 08	Odpady kuchenne ulegające biodegradacji	5,0	Kompostowanie
Zakład mechaniczno-biologicznego przetwarzania zmieszanych odpadów komunalnych P.U. Hetman Sp. z o.o., Nadarzyn, ul. Turystyczna 38	15 01 01	Opakowania z papieru i tektury	8,9	Recykling materiałowy

Na terenie Grodziska Mazowieckiego w 2015 r. funkcjonował jeden punkt selektywnego zbierania odpadów komunalnych prowadzony przez ZGK w Grodzisku Mazowieckim sp. z o.o., 05-825 Chrzanów Duży 15A. Poniżej zestawiono ilości i rodzaje odpadów przyjęte w punkcie zbierania odpadów.

Tabela 5. Ilości i rodzaje odpadów przyjęte w punkcie zbierania odpadów

Kod zebranych odpadów komunalnych	Rodzaj zebranych odpadów komunalnych	Masa zebranych odpadów komunalnych [Mg]
15 01 02	Opakowania z tworzyw sztucznych	7,8
15 01 04	Opakowania z metali	0,3
15 01 06	Zmieszane odpady opakowaniowe	32,3
15 01 07	Opakowania ze szkła	16,3
15 01 10*	Opakowania zawierające pozostałości substancji niebezpiecznych lub nimi zanieczyszczone	1,6
16 01 03	Zużyte opony	7,4
16 06 04	Baterie alkaliczne (z wyłączeniem 16 06 04)	0,005

17 01 07	Zmieszane odpady z betonu, gruzu ceglanego, odpadowych materiałów ceramicznych i elementów wyposażenia inne niż wymienione w 17 01 06	263,5
17 01 07	Zmieszane odpady z betonu, gruzu ceglanego, odpadowych materiałów ceramicznych i elementów wyposażenia inne niż wymienione w 17 01 06	42,9
20 01 08	Odpady kuchenne ulegające biodegradacji	6,1
20 01 23*	Urządzenia zawierające freony	1,7
20 01 35*	Zużyte urządzenia elektryczne i elektroniczne inne niż wymienione w 20 01 21 i 20 01 23 zawierające niebezpieczne składniki (1)	3,2
20 01 36	Zużyte urządzenia elektryczne i elektroniczne inne niż wymienione w 20 01 21, 20 01 23 i 20 01 35	3,4
20 01 28	Farby, tusze, farby drukarskie, kleje, lepiszcze, i żywice inne niż wymienione w 20 01 27	0,7
20 02 01	Odpady ulegające biodegradacji	26,4
20 03 07	Odpady wielkogabarytowe	165,6

5.2.2 Poziom redukcji odpadów komunalnych ulegających biodegradacji kierowanych do składowania w roku 2015 r.

Osiągany w roku rozliczeniowym 2015 poziom ograniczenia masy odpadów komunalnych ulegających biodegradacji przekazanych do składowania obliczany jest na podstawie wzoru z Rozporządzenia Ministra Środowiska z dnia 25 maja 2012 r. w sprawie poziomów ograniczenia masy odpadów komunalnych ulegających biodegradacji przekazywanych do składowania oraz sposobu obliczania poziomu ograniczania masy tych odpadów:

$$TR = \text{Moubr} / \text{OUB}_{1995} \times 100 \%$$

Gdzie:

OUB₁₉₉₅ = masa odpadów komunalnych ulegających biodegradacji wytworzonych w 1995 r.
[Mg]

Moubr – masa odpadów komunalnych ulegających biodegradacji zebranych z obszaru danej gminy w roku rozliczeniowym, przekazanych do składowania [Mg], obliczana wg wzoru:

$$\text{Moubr} = (\text{MMr} \times \text{UM}) + (\text{MSR} \times \text{US}) + (\text{MBR} \times 0,52) \text{ [Mg]}$$

Gdzie:

MMr – masa zmieszanych odpadów komunalnych o kodzie 20 03 01 zebranych na obszarze miast w roku rozliczeniowym, przekazanych do składowania [Mg],

UM – udział odpadów ulegających biodegradacji w masie zmieszanych odpadów komunalnych dla miast wynoszący 0,57,

MSR – masa selektywnie zebranych odpadów ulegających biodegradacji ze strumienia odpadów komunalnych z obszaru danej gminy w roku rozliczeniowym, przekazanych do składowania,

US – udział odpadów ulegających biodegradacji w masie selektywnie zebranych odpadów ulegających biodegradacji ze strumienia odpadów komunalnych w zależności od kodu odpadu (20 01 01, 20 01 08, 20 01 10, 20 01 11, 20 01 25, 20 01 38, 20 02 01, 20 03 02, 15 01 01, 15 01 03, ex 15 01 09 z włókien naturalnych, ex 15 01 06 w części zawierającej papier, tekturę, drewno i tekstylia z włókien naturalnych),

MBR – masa odpadów powstałych po mechaniczno-biologicznym przetworzeniu zmieszanych odpadów komunalnych o kodzie 19 12 12 niespełniających wymagań rozporządzenia Ministra Środowiska (...), przekazanych do składowania,

0,52 – średni udział odpadów ulegających biodegradacji w masie odpadów powstałych po mechaniczno-biologicznym przetworzeniu zmieszanych odpadów komunalnych o kodzie 19 12 12 niespełniających wymagań rozporządzenia Ministra Środowiska,

Dane:

Liczba mieszkańców w 1995 r, wg GUS

Ogółem- 33138

Miasto- 24962

Wieś - 8176

OUB 1995 = 155 x liczba mieszkańców miasta + 47x liczba mieszkańców wsi

OUB1995 = 4 253,38 Mg

MMr = 0 Mg

MSR = 0

MBR = 120,4 Mg

Obliczenia:

$M_{oubr} = 120,4 * 0,52 = 62,6 \text{ Mg}$

$TR = 62,6 / 4\ 253,38 \times 100 = 1,5\%$

TR = 1,5 %

TR < PR, gdzie PR to poziom ograniczania masy odpadów komunalnych ulegających biodegradacji przekazywanych do składowania, wynoszący dla roku 2015: 50%

Jeżeli TR = PR albo TR < PR – poziom ograniczenia masy odpadów komunalnych ulegających biodegradacji przekazywanych do składowania w roku rozliczeniowym został osiągnięty.

Dla roku 2015 PR wynosi 50%, a więc za rok 2015 wymagany poziom redukcji został osiągnięty.

5.2.3 Prognoza ilości wytwarzanych odpadów komunalnych na terenie Grodziska Mazowieckiego.

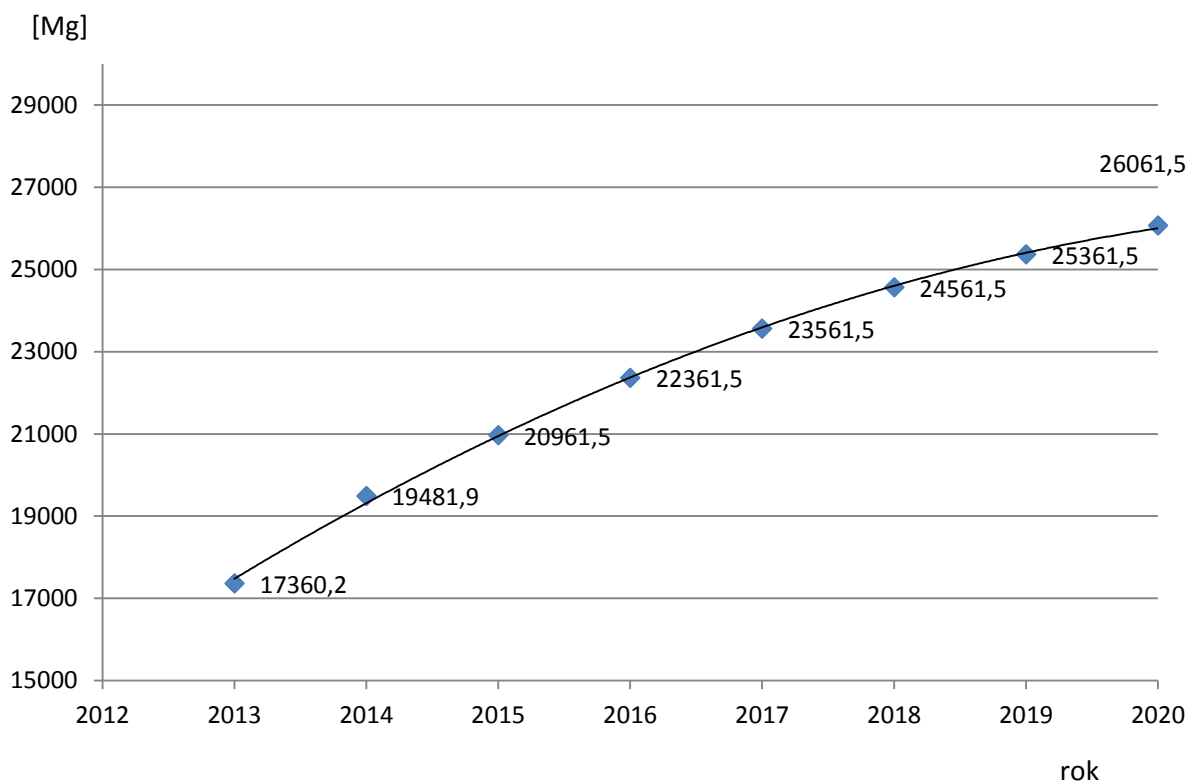
Prognozę ilości wytwarzanych odpadów komunalnych na terenie Grodziska Mazowieckiego przedstawia tabela Nr 5.

Tabela 5. Prognoza ilości odpadów komunalnych zmieszanych (o kodzie 20 03 01) na lata 2016-2020

Rok	Masa [tys.Mg/rok]
2013	13,9
2014	14,9
2015	15,6
2016	16,6
2017	17,3
2018	18,1
2019	19,9
2020	21,0

Prognozę ilości wytwarzanych odpadów komunalnych ogółem na podstawie ostatnich trzech lat funkcjonowania systemu gospodarki odpadami na terenie Grodziska Mazowieckiego przedstawiono w formie wykresu.

Wykres 1. Prognozowana ilość wytwarzanych odpadów komunalnych na terenie Grodziska Mazowieckiego



6 Możliwości przetwarzania zmieszanych odpadów komunalnych, odpadów zielonych oraz pozostałości z sortowania i pozostałości z mechaniczno-biologicznego przetwarzania odpadów komunalnych przeznaczonych do składowania.

Przepis art. 9e ust. 1 pkt 2 ustawy z dnia 13 września 1996 r. o utrzymaniu czystości i porządku w gminach stanowi, że podmiot odbierający odpady komunalne do właścicieli nieruchomości obowiązany jest do przekazywania odebranych odpadów komunalnych zmieszanych, odpadów zielonych oraz pozostałości z sortowania odpadów komunalnych, przeznaczonych do składowania, wyłącznie do regionalnych instalacji do przekształcania odpadów komunalnych (tj. spełniających wymogi art. 35 ust. 6 nowej ustawy o odpadach). Zgodnie z zasadą bliskości z art. 20 ust. 7 ustawy z dnia 14 grudnia 2012 r. o odpadach, nakazuje się również, aby odpady komunalne zmieszane, pozostałości z sortowania odpadów komunalnych oraz pozostałości z procesu mechaniczno-biologicznego przetwarzania odpadów komunalnych, o ile są przeznaczone do składowania, a także odpady zielone, były

przetwarzanie na terenie regionu gospodarki odpadami komunalnymi, na którym zostały wytworzone.

Załącznik Nr 1 do Uchwały nr 64/15 Sejmiku Województwa Mazowieckiego z dnia 6 lipca 2015 r. zmieniająca uchwałę w sprawie wykonania Wojewódzkiego Planu Gospodarki Odpadami dla Mazowsza na lata 2012-2017 z uwzględnieniem lat 2018-2023 określa regionalne instalacje do przetwarzania odpadów komunalnych (tzw. ROIPOK) oraz instalacje zastępcze do czasu uruchomienia regionalnych instalacji do przetwarzania odpadów komunalnych. Na koniec 2015 r. funkcjonowały na terenie regionu Warszawskiego następujące instalacje

Instalacja do termicznego lub mechaniczno-biologicznego przetwarzania odpadów komunalnych - MBP

Instalacje regionalne

1. Miejskie Przedsiębiorstwo Oczyszczania w m. st. Warszawa, Spalarnia odpadów komunalnych powiązana z sortownią odpadów zmieszanych i kompostownią odpadów zmieszanych, m. st. Warszawa, ul. Gwarków 9.
2. Miejskie Przedsiębiorstwo Oczyszczania w m. st. Warszawa, Instalacja do mechaniczno-biologicznego przetwarzania zmieszanych odpadów komunalnych, m. st. Warszawa, Kampinoska 1.
3. BYŚ Wojciech Byśkiniewicz, Sortownia zmieszanych odpadów komunalnych oraz selektywnie zebranych oraz kompostownia kontenerowa frakcji organicznej wydzielonej ze zmieszanych odpadów komunalnych oraz odpadów organicznych selektywnie zbieranych, m. st. Warszawa, ul. Wólczyńska 249.
4. PPHU Lekaro Jolanta Zagórska, Sortownia odpadów komunalnych zmieszanych oraz zebranych selektywnie oraz część biologiczna do przetwarzania frakcji organicznej wydzielonej ze zmieszanych odpadów komunalnych, Wola Ducka, gm. Wiązowna Jarosław Perzyna, Renata Perzyna - JARPER Sp. z o.o.
5. Remondis Sp. z o.o. w Warszawie, Zakład mechaniczno-biologicznego przetwarzania odpadów komunalnych, m. st. Warszawa, ul. Zawodzie 16.
6. PU HETMAN Sp. z o.o. w Warszawie – Zakład mechaniczno-biologicznego przetwarzania zmieszanych odpadów komunalnych w Nadarzynie, ul. Turystyczna 38.
7. Miejski Zakład Oczyszczania w Pruszkowie sp. z o.o. – Zakład mechaniczno-biologicznego przetwarzania zmieszanych odpadów komunalnych w Pruszkowie, ul. Stefana Bryły 6.

Instalacje zastępcze

1. EKO TRANS Sp. z o.o. w Markach - Linia do segregacji odpadów komunalnych zmieszanych i selektywnie zebranych wraz ze stacją przeładunkową, m.st. Warszawa, ul. Marywilska 44
2. Miejski Zakład Oczyszczania w Wołominie – Sortownia zmieszanych odpadów komunalnych oraz selektywnie zebranych w Wołominie, ul. Łukaszewicza 4
3. Marek Włodarczyk „Zakład Kształtowania Terenów Zielonych” - Sortownia zmieszanych odpadów komunalnych w m. Dębe, gm. Serock
4. „Ekon” Sp. z o.o., Sortownia zmieszanych odpadów komunalnych, m. st. Warszawa, ul. Płytowa 1
5. „Clean World” Firma Handlowo-Uslugowa, Marek Woch, Leśniakowizna, Sortownia zmieszanych odpadów komunalnych w m. Leśniakowizna, gm. Wołomin
6. Jarosław Perzyna, Renata Perzyna – JARPER sp. z o.o. Kolonia Warszawska - Sortownia zmieszanych odpadów komunalnych w m. Wólka Kosowska, gm. Lesznowola
7. Zakład Usług Asenizacyjnych Marek Bakun Wesola - Sortownia zmieszanych odpadów komunalnych w m. Okuniew, gm. Halinów
8. „Jurant” Sp. z o.o. - Przesiewarka bębnowa zmieszanych odpadów komunalnych, m. st. Warszawa, ul. Chełmżyńska 249
9. BYŚ Wojciech Byśkiniewicz, Instalacja mobilna do sortowania odpadów zmieszanych, m. st. Warszawa, ul. Wólczyńska 249.
10. PPHU Lekaro Jolanta Zagórska, Urządzenie techniczne typu sito mobilne do odzysku zmieszanych odpadów komunalnych, Wola Ducka, gm. Wiązowna
11. SITA POLSKA Sp. z o.o. w Warszawie, Urządzenie techniczne typu sito mobilne do odzysku odpadów komunalnych zmieszanych i selektywnie zebranych, m. st. Warszawa, ul. Mszczonowska 19
12. Zakład Usług Komunalnych „USKOM” Sp. z o.o. w Mławie – Instalacja BMP w m. Kosiny Bartosowe, gm. Wiśniewo.

Instalacje do przetwarzania odpadów zielonych i bioodpadów – kompostownie

Instalacje regionalne

1. Miejskie Przedsiębiorstwo Oczyszczania w m. st. Warszawa, Kompostownia odpadów zielonych w Warszawie, m. st. Warszawa, ul. Kampinoska 1.
2. Ziemia Polska Sp. z o. o. - kompostownia odpadów zielonych w m. Guzów, gm. Wiskitki

Instalacje zastępcze

1. BYŚ Wojciech Byśkiniewicz, Kompostownia odpadów zielonych, m. st. Warszawa, ul. Wólczyńska 249
2. PPHU Lekaro Jolanta Zagórska, Kompostownia odpadów zielonych, Wola Ducka, gm. Wiązowna
3. Miejski Zakład Oczyszczania w Wołominie - Kompostownia odpadów zielonych w m. Lipiny Stare, gm. Wołomin
4. Miejski Zakład Oczyszczania w Pruszkowie – Mobilny komposter do kompostowania odpadów zielonych w Pruszkowie

Składowiska odpadów powstających w procesie MBP i pozostałości z sortowania – składowiska

Instalacje regionalne

1. SATER OTWOCK Sp. z o.o. w Otwocku – Składowisko odpadów komunalnych w Otwocku – Świerku, gm. Otwock.
2. Miejskie Przedsiębiorstwo Oczyszczania Sp. z o. o. w Warszawie - Składowisko odpadów „RADIOWO” w m. Kludyn, gm. Stare Babice

Instalacje zastępcze

1. Zakład Gospodarki Komunalnej w Pilawie – Składowisko odpadów innych niż obojętne i niebezpieczne w m. Puznówka, gm. Pilawa
2. Miejsko-Gminny Zakład Gospodarki Komunalnej w Serocku - Składowisko odpadów komunalnych w m. Dębe, gm. Serock
3. Miejski Zakład Oczyszczania Sp. z o.o. w Pruszkowie - Składowisko odpadów „Żbikowska Góra” w m. Pruszków- Gąsin, gm. Pruszków
4. Miejski Zakład Oczyszczania w Wołominie – Składowisko odpadów komunalnych w m. Lipiny Stare, gm. Wołomin

5. Zakład Gospodarki Komunalnej w Grodzisku Mazowieckim - Składowisko odpadów w m. Kraśnicza Wola, gm. Grodzisk Mazowiecki
6. Wójt Gminy Siennica - Gminne składowisko odpadów komunalnych w m. Siennica, gm. Siennica
7. Zakład Utylizacji Odpadów Sp. z o.o. w Siedlcach - składowisko odpadów w m. Wola Suchożebrska, gm. Suchożebry (RIPOK w regionie ostrołęcko-siedleckim)
8. Zakład Usług Komunalnych „USKOM” Sp. z o. o. składowisko odpadów w m. Uniszki Cegielnia, gm. Wieczfnia Kościelna (zastępcza, po rozbudowie – RIPOK w regionie ciechanowskim)
9. Ostrołęckie Towarzystwo Budownictwa Społecznego Składowisko odpadów w m. Goworki, gm. Rzekuń (zastępcza, po rozbudowie – RIPOK w regionie ostrołęcko-siedleckim)
10. Przedsiębiorstwo Gospodarki Komunalnej „Żyrardów” Sp. z o.o. w Żyrardowie - Składowisko odpadów komunalnych zlokalizowane w m. Słabomierz-Krzyżówka ,gm. Radziejowice.

Na podstawie art. 9e ust. 1 ustawy z dnia 13 września 1996 r. o utrzymaniu czystości i porządku w gminach (Dz. U. z 2013 r. poz. 1399, z późn. zm.) podmiot odbierający odpady komunalne od właścicieli nieruchomości jest obowiązany do:

1) przekazywania odebranych od właścicieli nieruchomości selektywnie zebranych odpadów komunalnych do instalacji odzysku i unieszkodliwiania odpadów, zgodnie z hierarchią postępowania z odpadami, o której mowa w art. 7 ustawy z dnia 27 kwietnia 2001 r. o odpadach oraz

2) przekazywania odebranych od właścicieli nieruchomości zmieszanych odpadów komunalnych, odpadów zielonych oraz pozostałości z sortowania odpadów komunalnych przeznaczonych do składowania do regionalnej instalacji do przetwarzania odpadów komunalnych.

Powyższy przepis stanowi, że do regionalnej instalacji przetwarzania odpadów powinny być przekazywane trzy rodzaje odpadów, mianowicie zmieszane odpady komunalne, odpady powstające po sortowaniu zmieszanych odpadów komunalnych oraz odpady zielone. Pozostałe rodzaje odpadów odbieranych od właścicieli nieruchomości powinny być przekazywane zgodnie z hierarchią postępowania z odpadami tj. do innych instalacji niekoniecznie regionalnych.

Zatem zgodnie z podmioty odbierające odpady komunalne kierują odpady w ramach regionu gospodarki odpadami w przypadku zmieszanych odpadów komunalnych, odpadów zielonych oraz pozostałości z sortowania kierowanych do składowania.

7 Potrzeby inwestycyjne związane z gospodarowaniem odpadami komunalnymi.

Zgodnie z obowiązującymi przepisami prawnymi w zakresie gospodarowania odpadami komunalnymi, gminy mają obowiązek utworzyć co najmniej jeden punkt selektywnego zbierania odpadów komunalnych. Na terenie gminy Grodzisk Mazowiecki działa jeden punkt selektywnego zbierania odpadów komunalnych, który jest elementem systemu zbierania odpadów gabarytowych, zużytego sprzętu elektrycznego i elektronicznego, odpadów budowlanych oraz pozostałych odpadów wymienionych w ustawie o utrzymaniu czystości i porządku w gminach. Gmina nie planuje obecnie wydatków inwestycyjnych w związku z gospodarowaniem odpadami komunalnymi na terenie gminy.

8 Koszty poniesione w związku z odbieraniem, odzyskiem, recyklingiem i unieszkodliwianiem odpadów komunalnych.

Od dnia 1 lipca 2013 r. obowiązuje system opłat wnoszonych przez właścicieli nieruchomości na rachunek gminy skąd środki były przekazywane wyłonionemu w drodze przetargu nieograniczonego podmiotowi zobowiązanemu do odbierania i zagospodarowania odpadów komunalnych. W drodze przetargu wyłoniono firmę HETMAN Sp. z o. o. Zgodnie z Uchwałą Nr 594/2013 Rady Miejskiej w Grodzisku Mazowieckim z dnia 28 sierpnia 2013 r. została ustalona stawka opłaty za gospodarowanie odpadami komunalnymi wynosząca 9,80 zł od osoby miesięcznie za selektywną zbiórkę odpadów oraz 17 zł w przypadku osób niesegregujących. Przewidziano ponadto, dla rodzin wielodzietnych (posiadających kartę Dużej Rodziny 3+ lub 4+) ulgę w opłacie za gospodarowanie odpadami komunalnymi wynoszącą:

- 25% zniżki w przypadku rodzin mających na utrzymaniu troje dzieci
- 50% zniżki w przypadku rodzin mających na utrzymaniu czworo i więcej dzieci.

Koszt funkcjonowania systemu gospodarowania odpadami komunalnymi na terenie gminy Grodzisk Mazowiecki w roku 2015 wyniósł 5 219 890,76 PLN.

9 Liczba mieszkańców oraz liczba właścicieli nieruchomości, którzy nie zawarli umowy na odbiór odpadów komunalnych, w imieniu których gmina powinna podjąć działania na rzecz zorganizowania takiego odbioru.

W roku 2015 odbierano odpady od 10043 właścicieli nieruchomości objętych systemem odbierania odpadów komunalnych w ramach systemu gminnego.

Nie stwierdzono przypadków braku zawarcia umów na odbieranie odpadów komunalnych, w przypadku właścicieli nieruchomości, którzy nie byli obowiązani do ponoszenia opłaty za gospodarowanie odpadami komunalnymi, wobec których gmina musiałaby podjąć działania na rzecz zorganizowania takiego odbioru. Nie stwierdzono także przypadków zbierania odpadów w sposób niezgodny z regulaminem utrzymania czystości i porządku na terenie gminy.

10 Ilość zmieszanych odpadów komunalnych, odpadów zielonych odbieranych z terenu gminy oraz powstających z przetwarzania odpadów komunalnych pozostałości z sortowania i pozostałości z mechaniczno-biologicznego przetwarzania odpadów komunalnych przeznaczonych do składowania

10.1 Poziom recyklingu i przygotowania do ponownego użycia papieru, metali, tworzyw sztucznych i szkła.

Poziom recyklingu i przygotowania do ponownego użycia papieru, metali, tworzyw sztucznych i szkła oblicza się na podstawie wzoru z Rozporządzenia Ministra Środowiska z dnia 29 maja 2012 r. ws. poziomów recyklingu, przygotowania do ponownego użycia i odzysku innymi metodami niektórych frakcji odpadów komunalnych (Dz. U. z 2012 r. poz. 645):

$$P_{pmts} = \frac{M_{r_{pmts}}}{M_{w_{pmts}}} \times 100 \%$$

Gdzie:

P_{pmts} – poziom recyklingu i przygotowania do ponownego użycia papieru, metali, tworzyw sztucznych i szkła, wyrażony w %,

$M_{r_{pmts}}$ - łączna masa odpadów papieru, metalu, tworzyw sztucznych i szkła poddanych recyklingowi i przygotowanych do ponownego użycia, pochodzących ze strumienia odpadów komunalnych z gospodarstw domowych oraz od innych wytwórców odpadów komunalnych, wyrażona w Mg,

Zgodnie z Rozporządzeniem do obliczeń wzięto pod uwagę odpady o kodach:15 01 01,

15 01 02, 15 01 04, 15 01 06, 15 01 07, 20 01 01, 20 01 02, 20 01 39, 20 01 40.

Mwpmts – łączna masa wytworzonych odpadów papieru, metalu, tworzyw sztucznych i szkła, pochodzących ze strumienia odpadów komunalnych, wyrażona w Mg, obliczana na podstawie wzoru: (w przypadku gmin)

$$Mwpmts = Lm \times MwGUS \times Umpmts'$$

gdzie:

Lm - liczba mieszkańców gminy,

MwGUS - masa wytworzonych odpadów komunalnych przez jednego mieszkańca na terenie województwa,

Umpmts' – udział łączny odpadów papieru, metali, tworzyw sztucznych i szkła w składzie morfologicznym odpadów komunalnych.

Dane:

$$Mrpmts = 1046,3 \text{ Mg}$$

w tym:

Kod odebranych odpadów komunalnych	Rodzaj odebranych odpadów komunalnych	Masa odpadów poddanych recyklingowi [Mg]
15 01 01	Opakowania z papieru i tektury	89,3
15 01 02	Opakowania z tworzyw sztucznych	55,1
15 01 04	Opakowania z metali	12,9
15 01 06	Zmieszane odpady opakowaniowe	460,4
15 01 07	Opakowania ze szkła	389,3
19 12 01 (wysegregowane RIPOK)	Papier i tektura	4,5
19 12 02 (wysegregowane RIPOK)	Metale żelazne	4,5
19 12 03 (wysegregowane RIPOK)	Metale nieżelazne	3,1

20 01 01	Papier i tektura	27,2
razem		1046,3

$L_m = 42987$

$M_{wGUS} = 309 \text{ kg/Ma}$, czyli $0,309 \text{ Mg/Ma}$

$U_{mpmts}' = 0,324$ (32,4% wg KPGO)

$M_o = 19130,7 \text{ Mg}$

$M_{rpmts} = 1046,3 \text{ Mg}$

Obliczenia:

$M_{wpmts} = 19130,7 \times 0,324 = 6198,35 \text{ Mg}$

$P_{pmts} = 1046,3 / (42987 \times 0,309 \times 0,324) \times 100\% = 24,3\%$

$P_{pmts} = 24,3\%$

Osiągnięty za rok 2015 poziom recyklingu i przygotowania do ponownego użycia odpadów zbieranych w sposób selektywny, tj.: papieru, metali, tworzyw sztucznych i szkła, wyniósł zgodnie z ww. obliczeniami 24,3%

Wymagany w roku 2015 poziom odzysku tych frakcji surowcowych wynosi 16%, co oznacza, że poziom został osiągnięty.

10.2 Poziom recyklingu, przygotowania do ponownego użycia i odzysku innymi metodami niż niebezpieczne odpadów budowlanych i rozbiórkowych .

Poziom recyklingu, przygotowania do ponownego użycia i odzysku innymi metodami innych niż niebezpieczne odpadów budowlanych i rozbiórkowych oblicza się wg wzoru z Rozporządzenia, tj.:

$$P_{br} = M_{r_{br}} / M_{w_{br}} \times 100\%$$

gdzie:

$M_{r_{br}}$ – łączna masa innych niż niebezpieczne odpadów budowlanych i rozbiórkowych poddanych recyklingowi, przygotowanych do ponownego użycia oraz poddanych odzyskowi innymi metodami, pochodzących ze strumienia odpadów komunalnych z gospodarstw domowych oraz od innych wytwórców odpadów komunalnych [Mg],

Mwbr – łączna masa wytworzonych innych niż niebezpieczne odpadów budowlanych i rozbiórkowych, pochodzących ze strumienia odpadów komunalnych z gospodarstw domowych oraz od innych wytwórców odpadów komunalnych [Mg]

Zgodnie z Rozporządzeniem do obliczeń wzięto pod uwagę odpady o kodach: 17 01 01, 17 01 02, 17 01 03, 17 01 07, 17 02 01, 17 02 02, 17 02 03, 17 03 02, 17 04 01, 17 04 02, 17 04 03, 17 04 04, 17 04 05, 17 04 06, 17 04 07, 17 04 11, 17 05 08, 17 06 04, 17 08 02, 17 09 04, ex 20 03 99.

Dane:

Mrbr = 1099,4 Mg

Mwbr = 1099,4 Mg

Obliczenia:

$$Pbr = 1099,4 / 1099,4 \times 100\% = 100\%$$

Osiągnięty wskaźnik poziomowi recyklingu, przygotowania do ponownego użycia i odzysku innymi metodami innych niż niebezpieczne odpadów budowlanych i rozbiórkowych wyniósł 100%.